

# บทที่ 1

## บทนำ

### 1.1 ความเป็นมาและความสำคัญของปัญหา

ระบบเศรษฐกิจของจังหวัดภูเก็ต เจริญเติบโตมาจากอุตสาหกรรมเหมืองแร่ดีบุก โดยบริษัท ไทยแลนด์สมอลตีงแอนด์รีไฟนิง จำกัด (Thailand Smelting and Refining Co.Ltd.) เรียกกันย่อ ๆ ว่าไทยซาร์โก้ (THAISARCO) ดำเนินกิจการถลุงแร่ดีบุกส่งออกไปขายในตลาดลอนดอน โดยราคา ดีบุกเพิ่มขึ้นอย่างต่อเนื่อง ส่งผลต่อการค้าแร่ดีบุกในภูเก็ตที่เจริญเติบโตอย่างรวดเร็ว ตั้งแต่ พ.ศ. 2503-2523 จนถือได้ว่า อุตสาหกรรมการทำเหมืองแร่ดีบุก เป็นอุตสาหกรรมที่สร้างรายได้หลักให้แก่ ประชาชนในจังหวัดภูเก็ต ต่อมา พ.ศ. 2524 ดีบุกในตลาดโลกเริ่มมีราคาต่ำลง การค้าดีบุกจึงซบเซา พร้อมกับปริมาณแร่ดีบุกที่ขุดพบก็ลดลง อุตสาหกรรมการผลิตและการค้าดีบุกเริ่มชะลอตัว และมีการยกเลิกการทำเหมืองแร่ดีบุกในที่สุด ต่อมารายได้หลักของจังหวัดภูเก็ต มาจากธุรกิจการท่องเที่ยว ซึ่งขยายตัวเพิ่มขึ้นทุกปี โดยจำนวนนักท่องเที่ยวทั้งชาวไทยและต่างประเทศ ปีละ ประมาณ 4 - 5 ล้านคน ดังนั้นธุรกิจ โรงแรม, ร้านอาหาร, บริษัทท่องเที่ยว ร้านขายของที่ระลึก รวมทั้งการค้าส่งและค้าปลีก การทำสวนเกษตร ฟาร์มเลี้ยงกุ้ง ฟาร์มเลี้ยงหอยมุก การประมง และการแปรรูปผลิตภัณฑ์สัตว์น้ำ ซึ่งสิ่งต่างๆ ข้างต้นมีบทบาทสำคัญต่อการสร้างรายได้ให้กับระบบ เศรษฐกิจ เป็นปัจจัยสำคัญที่ทำให้เกิดการจ้างงานในอุตสาหกรรมการท่องเที่ยว และอุตสาหกรรมที่ เกี่ยวเนื่อง ได้แก่ 1) โรงแรมและที่พัก 2) ร้านอาหาร 3) บริษัทนำเที่ยว 4) ร้านค้า 5) บันเทิงและ นันทนาการ และ 6) การขนส่งทางบก ทางน้ำ และทางอากาศ ซึ่งในอุตสาหกรรมเหล่านี้จำเป็นต้องมี การจ้างงานผู้สำเร็จการศึกษาด้านอาชีวศึกษา ในการซ่อม สร้าง บำรุงรักษา และให้บริการในสาขา วิชาชีพต่างๆ ได้แก่ งานระบบไฟฟ้าและอิเล็กทรอนิกส์ งานโลหะและโครงสร้าง งานเครื่องจักรกลมือ และเครื่องจักรกลอัตโนมัติ ระบบสารสนเทศและการสื่อสาร ระบบการก่อสร้างและบำรุงรักษาอาคาร เครื่องอำนวยความสะดวกอื่นในโรงแรมที่พัก และธุรกิจที่เกี่ยวข้องกับการบริการ งานการเงินและ บัญชี เป็นต้น

การศึกษามีความสำคัญต่อการพัฒนาทรัพยากรมนุษย์ ให้เป็นบุคคลที่มีความสมบูรณ์ทุกด้าน เพื่อเป็นฐานหลักของการพัฒนาประเทศ ดังนั้น รัฐจึงมีหน้าที่ดำเนินการให้ประชาชนได้รับการศึกษา ตามความต้องการ โดยมุ่งพัฒนาให้ผู้เรียนเป็นคนดี มีวินัย ภูมิใจในชาติ มีความสามารถเชี่ยวชาญ ได้ตามความถนัด และมีความรับผิดชอบต่อครอบครัว ชุมชนสังคม และประเทศชาติ (รัฐธรรมนูญ แห่งราชอาณาจักรไทย, 2560) พระราชบัญญัติการศึกษาแห่งชาติ พ.ศ. 2542 แก้ไขเพิ่มเติม (ฉบับที่ 2) พ.ศ. 2545 และ (ฉบับที่ 3) พ.ศ. 2553 ได้กำหนดความมุ่งหมายการจัดการศึกษาไว้เพื่อพัฒนา

คนไทย ให้เป็นมนุษย์ที่สมบูรณ์ทั้งร่างกาย จิตใจ สติปัญญา ความรู้ มีคุณธรรม จริยธรรม และ วัฒนธรรมในการดำรงชีวิต สามารถอยู่ร่วมกับผู้อื่นได้อย่างมีความสุข

การพัฒนาคน เป็นเป้าหมายที่ได้รับประโยชน์ และผลกระทบของการพัฒนา ในขณะเดียวกัน ก็เป็นผู้ขับเคลื่อนการพัฒนาไปสู่เป้าหมาย ดังนั้นยุทธศาสตร์การพัฒนาคุณภาพคนและสังคมไทยสู่ สังคมแห่งภูมิปัญญาและการเรียนรู้ แผนพัฒนาเศรษฐกิจและสังคมแห่งชาติ ฉบับที่ 12 จึงเน้นการ พัฒนาคณะบุคคลทุกกลุ่มทุกวัย ให้มีความรู้พื้นฐานเข้มแข็ง มีทักษะชีวิต พัฒนาสมรรถนะทักษะของกำลัง แรงงานให้สอดคล้องกับความต้องการ พร้อมก้าวสู่โลกของการทำงาน และการแข่งขันอย่างมี คุณภาพ โดยกำหนดวัตถุประสงค์ในการพัฒนาคณะบุคคลและสังคมไทย เพื่อเสริมสร้างสมรรถนะกำลังคนให้ สามารถประกอบอาชีพเพื่อดำรงชีวิต และสนับสนุนการแข่งขันของประเทศ เป้าหมาย เชิงคุณภาพคือ การพัฒนาให้คนมีความสามารถในการแก้ปัญหา มีทักษะในการประกอบอาชีพ เป้าหมายเชิงปริมาณ คือ การเพิ่มกำลังแรงงานระดับกลางที่มีคุณภาพไม่ต่ำกว่าร้อยละ 60 ของกำลังแรงงาน ทั้งประเทศ (สำนักงานคณะกรรมการพัฒนาเศรษฐกิจและสังคมแห่งชาติ, 2559)

การผลิตทรัพยากรกำลังคนอาชีพของประเทศ จึงจำเป็นต้องปรับเปลี่ยนทิศทางการสอน ด้านการใช้ การซ่อมและบำรุงรักษา มาเป็นการสอนผู้เรียนให้มีความรู้เชี่ยวชาญในด้านการผลิตการ ดัดแปลงสร้างสิ่งประดิษฐ์ โดยใช้เทคโนโลยีที่เหมาะสม ผู้เรียนมีเจตคติในการทำงาน มีประสบการณ์ วิชาชีพในสถานประกอบการ และต้องคำนึงถึงความพร้อมทรัพยากรการผลิต โดยเน้นการให้ภาค ธุรกิจ และอุตสาหกรรมเข้ามามีส่วนร่วมในการจัดการศึกษา อย่างเป็นรูปธรรม (ธีรวุฒิ บุญโสภณ, 2555)

สำนักงานคณะกรรมการการอาชีวศึกษา เป็นองค์กรที่มีบทบาทในการจัดการศึกษา ด้าน อาชีวศึกษาและเทคโนโลยี รวมทั้งฝึกการอบรมวิชาชีพ โดยมียุทธศาสตร์ในการผลิตและพัฒนา กำลังคนในระดับ กึ่งฝีมือ ระดับฝีมือ ระดับเทคนิค และระดับเทคโนโลยี ให้มีคุณภาพมาตรฐาน ทั้งนี้ ให้เป็นไปตามกฎหมายว่าด้วยการอาชีวศึกษา และกฎหมายที่เกี่ยวข้องกับการจัดการ อาชีวศึกษา จึงได้มีการปรับเปลี่ยนไปสู่ระบบความร่วมมือและเครือข่ายการทำงานกับหน่วยงานที่ เกี่ยวข้องโดยเฉพาะภาคเอกชน ผู้ประกอบการกลุ่มอาชีพ ฯลฯ จึงเปิดโอกาสให้สถานประกอบการใน ภาคอุตสาหกรรม ได้มีส่วนร่วมในการกำหนดหลักสูตรการเรียนการสอน และการดำเนินงานด้านการ จัดการอาชีวศึกษา ที่ผ่านมาจะต้องอาศัยปัจจัยหลายด้าน เช่น ปัจจัยด้านผู้บริหาร ครู นักเรียน สถานประกอบการ ชุมชน อาคารสถานที่ และสิ่งอำนวยความสะดวก ซึ่งสิ่งเหล่านี้จะส่งผลต่อการ บริหารจัดการการอาชีวศึกษา ทำให้ผู้เรียนประสบผลสำเร็จทางการศึกษาวิชาชีพ ตามประกาศ กระทรวงศึกษาธิการ เรื่องมาตรฐานการจัดการอาชีวศึกษา (สำนักงานคณะกรรมการการอาชีวศึกษา, 2555)

จากการศึกษาเอกสารรายงานสถานการณ์การผลิต และแนวโน้มการจัดอาชีวศึกษาในประเทศไทย พบว่า สถาบันการศึกษาภาครัฐและเอกชนกว่า 800 แห่งทั่วประเทศ มีนักเรียนประมาณ 1 ล้านคน อยู่ในระดับประกาศนียบัตรวิชาชีพ (ปวช.) 6.9 แสนคน และประกาศนียบัตรวิชาชีพชั้นสูง (ปวส.) 3.1 แสนคน โดยในแต่ละปีมีผู้สำเร็จการศึกษาประมาณ 3-4 แสนคน เป็นระดับประกาศนียบัตรวิชาชีพ กว่า 2 แสนคน และระดับประกาศนียบัตรวิชาชีพชั้นสูง 1.5 แสนคน ในจำนวนนี้ประมาณร้อยละ 80 ของผู้สำเร็จการศึกษาระดับประกาศนียบัตรวิชาชีพศึกษาต่อ และผู้สำเร็จระดับประกาศนียบัตรวิชาชีพชั้นสูงประมาณ ร้อยละ 50 ศึกษาต่อ แม้อุตสาหกรรมจะมีความต้องการในกลุ่มนี้สูง แต่นักเรียนส่วนใหญ่กลับเลือกเรียนสายสามัญ โดย สัดส่วนนักเรียนเรียนต่อสายสามัญ : ปวช. เป็น 60 : 40 จากเป้าหมายที่ตั้งไว้ 50 : 50 และแม้จะมีผู้เข้าเรียนในสายอาชีวศึกษา แต่นักเรียนจำนวนมากก็นิยมเรียนต่อจนถึงระดับปริญญาตรี ทำให้เกิดความขาดแคลนแรงงานระดับกลาง สาเหตุหลักมาจากค่านิยมที่มองว่าเด็กนักเรียนอาชีวศึกษาเป็นเด็กเรียนไม่ดี เกเร ยากจน คุณภาพของเด็กที่จบ ไม่มีทักษะเพียงพอที่จะปฏิบัติงาน ซึ่งเป็นผลมาจากคุณภาพของการจัดเรียนการสอน ส่งผลต่อค่าจ้าง ทำให้เกิดความแตกต่าง ระหว่างค่าจ้างระดับปริญญาตรี และระดับประกาศนียบัตรวิชาชีพ/ระดับประกาศนียบัตรวิชาชีพชั้นสูงค่อนข้างสูง ทำให้ผู้ปกครองสนับสนุนให้เด็กเรียนต่อสายสามัญจนถึงปริญญาตรี (สำนักงานคณะกรรมการพัฒนาการเศรษฐกิจและสังคมแห่งชาติ, 2559)

วิทยาลัยเทคนิคภูเก็ต จัดตั้งขึ้นในนามโรงเรียนช่างไม้ภูเก็ต เมื่อวันที่ 19 พฤศจิกายน พ.ศ. 2501 ตามคำสั่งกระทรวงศึกษาธิการที่ 4776/2501 ลงวันที่ 19 มีนาคม พ.ศ.2501 และได้เข้าร่วมโครงการพัฒนาอาชีวศึกษา โดยความช่วยเหลือจากธนาคารโลก โดยผ่านองค์การศึกษาศาสตร์และวัฒนธรรมแห่งสหประชาชาติ (UNESCO) เพื่อปรับปรุงและขยายโรงเรียนช่างในภูมิภาคให้มีสมรรถนะในการผลิตช่างฝีมือระดับกลางตามสาขาวิชาชีพที่ต้องการ ทั้งนี้เพื่อให้เป็นไปตามนโยบายที่ส่งเสริมการผลิตนักศึกษาให้เป็นผู้สำเร็จการศึกษา ที่มีความสามารถออกไปประกอบอาชีพในหน่วยงานภาครัฐและเอกชนและมุ่งเน้นการจัดการศึกษาให้มีคุณภาพมากกว่าปริมาณและวิทยาลัยเทคนิคภูเก็ตก็ได้พัฒนามาเป็นลำดับ

ปัจจุบันวิทยาลัยเทคนิคภูเก็ต จัดการเรียนการสอนในระดับประกาศนียบัตรวิชาชีพและระดับประกาศนียบัตรวิชาชีพชั้นสูงในสาขาวิชาต่างๆ ดังแสดงในตารางที่ 1.1

ตารางที่ 1.1 การจัดการเรียนการสอนของวิทยาลัยเทคนิคภูเก็ต

ประเภทวิชา	การจัดการศึกษา	ระดับ ปวช./สาขาวิชา	ระดับ ปวส./สาขาวิชา
อุตสาหกรรม	ระบบทวิภาคี	ยานยนต์	เทคนิคยานยนต์
		ซ่อมบำรุงเรือ	เทคนิคซ่อมบำรุงเรือ
			ก่อสร้าง
			อิเล็กทรอนิกส์
	ระบบปกติ	ยานยนต์	เทคนิคยานยนต์
		ช่างกลโรงงาน	เทคนิคการผลิต
		เชื่อมโลหะ	เทคโนโลยีงานเชื่อม
		ไฟฟ้ากำลัง	ไฟฟ้ากำลัง
		อิเล็กทรอนิกส์	อิเล็กทรอนิกส์อุตสาหกรรม
		ก่อสร้าง	การก่อสร้าง
	สถาปัตยกรรม		
เทคโนโลยีสารสนเทศ	ปกติ	เทคโนโลยีสารสนเทศ	นักพัฒนาซอฟต์แวร์ คอมพิวเตอร์

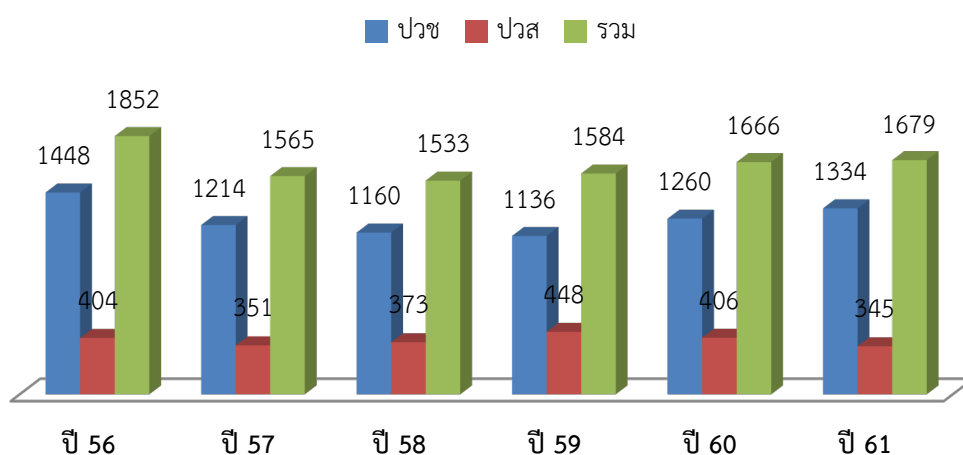
การจัดการศึกษาในทุกระดับการศึกษา ของวิทยาลัยเทคนิคภูเก็ตทั้งระบบปกติและระบบทวิภาคี ได้จัดให้นักเรียน นักศึกษาได้ฝึกประสบการณ์ทักษะวิชาชีพ และฝึกอาชีพในสถานประกอบการที่สอดคล้องกับสาขาวิชาที่ศึกษา โดยมีจำนวนสถานประกอบการที่นักศึกษาได้ฝึกประสบการณ์ทักษะวิชาชีพและฝึกอาชีพ ดังแสดงในตารางที่ 1.2

ตารางที่ 1.2 จำนวนสถานประกอบการที่นักศึกษาได้ฝึกประสบการณ์ทักษะวิชาชีพและฝึกอาชีพ

ประเภทวิชา	แผนกวิชา	จำนวนสถานประกอบการ	หมายเหตุ
อุตสาหกรรม	ช่างยนต์	60	
	ช่างกลโรงงาน	49	
	ช่างเชื่อมโลหะ	33	
	ไฟฟ้ากำลัง	61	
	อิเล็กทรอนิกส์	93	
	ก่อสร้าง	82	
	สถาปัตยกรรม	41	
	ซ่อมบำรุงเรือ	33	
เทคโนโลยีสารสนเทศ	เทคโนโลยีสารสนเทศ	35	
รวม		487	

ในขณะที่นโยบายการส่งเสริมให้ผู้เรียนเข้าศึกษาต่อในสายอาชีพ ตามแนวโน้มการพัฒนาประเทศ ของรัฐบาลและกระทรวงศึกษา แต่ปริมาณผู้เรียนในสายอาชีพ ก็มีแนวโน้มลดลงอย่างต่อเนื่อง จากภาพรวม สถิติการเข้าศึกษาต่อของงานทะเบียน วิทยาลัยเทคนิคภูเก็ต ดังแสดงในภาพที่ 1.1

### สถิตินักเรียนเข้าศึกษา ประจำปี 2556-2561



ภาพที่ 1.1 สถิตินักเรียนเข้าศึกษา ประจำปี 2556-2561

จากภาพที่ 1.1 เป็นสถิตินักเรียนที่เข้าศึกษาต่อในวิทยาลัยเทคนิคภูเก็ต ระหว่างปีการศึกษา 2556-2561 พบว่า มีแนวโน้มลดลงในทุกระดับการศึกษา ทั้งระดับประกาศนียบัตรวิชาชีพและระดับประกาศนียบัตรวิชาชีพชั้นสูง ซึ่งมีลักษณะแปรผกผันกับนโยบายกระทรวงศึกษาธิการ และความต้องการของสถานประกอบการที่มีความต้องการผู้ปฏิบัติงานด้านอาชีวศึกษา ทั้งด้านปริมาณและด้านคุณภาพ ซึ่งผู้รับผิดชอบจะต้องดำเนินการเพิ่มปริมาณผู้เรียนที่มีคุณภาพต่อไป

การพัฒนาคุณภาพผู้เรียน ทุกหน่วยงานทุกองค์กรให้ความสำคัญกับการดำเนินงานในลักษณะเครือข่าย เนื่องจากเครือข่ายเป็นระบบความร่วมมือของบุคคล กลุ่มบุคคล หรือหน่วยงานที่มีจุดมุ่งหมายและวัตถุประสงค์เดียวกัน จัดกระบวนการต่าง ๆ เพื่อให้สามารถบรรลุเป้าหมายร่วมกัน (Agrnoff Robert, 2006) กล่าวไว้ว่า เครือข่ายถือเป็นปัจจัยสำคัญที่ก่อให้เกิดการสร้างความร่วมมือ ทั้งนี้ เป็นการเปิดโอกาสให้องค์กรและภาคส่วนต่าง ๆ ได้มีโอกาสเข้ามาดำเนินการร่วมกันตลอดจนเป็นการแบ่งปันทรัพยากร และความรู้ในด้านต่าง ๆ รวมถึงค้นพบแนวทางการปฏิบัติงานร่วมกัน จากลักษณะดังกล่าวข้างต้น เครือข่ายความร่วมมือ จึงเป็นการพัฒนาที่ตรงกับความต้องการส่งเสริมประสานสัมพันธ์ที่ดี ก่อให้เกิดสังคมแห่งการเรียนรู้ และสังคมแห่งบรรยากาศสมานฉันท์ การพัฒนาคุณภาพการศึกษาให้มีมาตรฐาน จำเป็นต้องพัฒนาโรงเรียน และบุคลากรให้มีศักยภาพในการจัดการเรียนรู้ ที่เป็นระบบอย่างต่อเนื่อง การสร้างเครือข่ายความร่วมมือของสถานศึกษา จึงเป็นกลยุทธ์ที่

สำคัญ ในการพัฒนาคุณภาพการศึกษา ซึ่งจำเป็นต้องอาศัยความร่วมมือจากภาคีต่างๆ ที่มีคุณภาพ มากเพียงพอ มาช่วยกันผลักดันการศึกษาในส่วนที่ตนเองสามารถกระทำได้ การสร้างเครือข่ายความร่วมมือ ที่อยู่บนพื้นฐานของความเข้าใจในวัตถุประสงค์การทำงานร่วมกัน การแบ่งงานกันทำ การแบ่งปันความรู้และประสบการณ์ร่วมกัน บทบาทของความร่วมมือจะแผ่ขยายออกไป จากการให้ความร่วมมือทางด้านการศึกษา ไปสู่ความร่วมมือในการสร้างความเข้มแข็งในด้านอื่น ๆ อีกด้วย

จากสภาพดังกล่าว ผู้วิจัยจึงสนใจศึกษาระบบนิเวศเกี่ยวกับการบริหารจัดการอาชีวศึกษา เพื่อกำหนดกลยุทธ์การสร้างเครือข่ายความร่วมมือเพิ่มประสิทธิภาพการบริหารจัดการอาชีวศึกษา สู่ การพัฒนากลยุทธ์การสร้างเครือข่ายความร่วมมือเพื่อเพิ่มประสิทธิภาพการบริหารจัดการอาชีวศึกษา ของวิทยาลัยเทคนิคภูเก็ต เพื่อเป็นกลไกให้ผู้บริหารสถานศึกษานำไปบริหารจัดการสถานศึกษาที่ ส่งเสริมผู้เรียน/ผู้สำเร็จการศึกษาด้านวิชาชีพ ให้มีสมรรถนะวิชาชีพตามเกณฑ์มาตรฐานอาชีพ สอดคล้องกับความต้องการของสถานประกอบการ

## 1.2 วัตถุประสงค์ของการวิจัย

1.2.1 เพื่อศึกษาระบบนิเวศเกี่ยวกับการบริหารจัดการอาชีวศึกษาของวิทยาลัยเทคนิคภูเก็ตและ บริบทของจังหวัดภูเก็ต

1.2.2 เพื่อกำหนดกลยุทธ์การสร้างเครือข่ายความร่วมมือเพื่อเพิ่มประสิทธิภาพการบริหาร จัดการอาชีวศึกษาของวิทยาลัยเทคนิคภูเก็ต พร้อมคู่มือ

1.2.3 เพื่อนำกลยุทธ์การสร้างเครือข่ายความร่วมมือเพื่อเพิ่มประสิทธิภาพการบริหารจัดการ อาชีวศึกษาของวิทยาลัยเทคนิคภูเก็ต สู่การปฏิบัติ

1.2.4 เพื่อประเมินกลยุทธ์การสร้างเครือข่ายความร่วมมือเพื่อเพิ่มประสิทธิภาพการบริหาร จัดการอาชีวศึกษาของวิทยาลัยเทคนิคภูเก็ต

## 1.3 ขอบเขตของการวิจัย

1.3.1 ขอบเขตด้านเนื้อหา ประกอบด้วย

1.3.1.1 ขั้นตอนการศึกษาระบบนิเวศเกี่ยวกับการบริหารจัดการอาชีวศึกษาของ วิทยาลัยเทคนิคภูเก็ต และบริบทของจังหวัดภูเก็ต เป็น การศึกษาระบบนิเวศเกี่ยวกับการบริหารจัดการ การศึกษาอาชีวศึกษา บริบทของการบริหารจัดการศึกษาอาชีวศึกษา ระบบนิเวศของวิทยาลัยเทคนิค ภูเก็ต บริบทของของวิทยาลัยเทคนิคภูเก็ต ระบบนิเวศของจังหวัดภูเก็ตและบริบทของจังหวัดภูเก็ต การสร้างเครือข่ายความร่วมมือ การเพิ่มประสิทธิภาพการบริหารจัดการอาชีวศึกษา การนำกลยุทธ์สู่ การปฏิบัติ และการประเมินกลยุทธ์

1.3.1.2 ขั้นตอนการกำหนดกลยุทธ์การสร้างเครือข่ายความร่วมมือเพื่อเพิ่มประสิทธิภาพ

การบริหารจัดการอาชีวศึกษาของวิทยาลัยเทคนิคภูเก็ต พร้อมคู่มือ เป็น การศึกษาเอกสารและงานวิจัยที่เกี่ยวข้อง และผลการศึกษาระบบนิเวศเกี่ยวกับการบริหารจัดการอาชีวศึกษาของวิทยาลัยเทคนิคภูเก็ตและบริบทของจังหวัดภูเก็ต ร่างเป็นกลยุทธ์การสร้างเครือข่ายความร่วมมือเพื่อเพิ่มประสิทธิภาพการบริหารจัดการอาชีวศึกษาของวิทยาลัยเทคนิคภูเก็ต สรุปและกำหนดเป็นกลยุทธ์การสร้างเครือข่ายความร่วมมือเพื่อเพิ่มประสิทธิภาพการบริหารจัดการอาชีวศึกษาของวิทยาลัยเทคนิคภูเก็ต พร้อมคู่มือ

#### 1.3.1.3 ขั้นตอนการนำกลยุทธ์การสร้างเครือข่ายความร่วมมือเพื่อเพิ่มประสิทธิภาพ

การบริหารจัดการอาชีวศึกษาของวิทยาลัยเทคนิคภูเก็ตสู่การปฏิบัติ เป็นการนำกลยุทธ์การสร้างเครือข่ายความร่วมมือเพื่อเพิ่มประสิทธิภาพการบริหารจัดการอาชีวศึกษาของวิทยาลัยเทคนิคภูเก็ตพร้อมคู่มือ มาจัดทำแผนยุทธศาสตร์การพัฒนาศักยภาพอาชีวศึกษาของวิทยาลัยเทคนิคภูเก็ตจัดทำแผนปฏิบัติราชการประจำปีของวิทยาลัยเทคนิคภูเก็ต และ ดำเนินการปฏิบัติงานตามแผนปฏิบัติราชการประจำปีของวิทยาลัยเทคนิคภูเก็ต

#### 1.3.1.4 ขั้นตอนการประเมินกลยุทธ์การสร้างเครือข่ายความร่วมมือเพื่อเพิ่มประสิทธิภาพ

การบริหารจัดการอาชีวศึกษาของวิทยาลัยเทคนิคภูเก็ต เป็น การประชุมกลุ่มย่อยเฉพาะกิจ (Syndicate) โดยผู้วิจัยชี้แจงสรุปผลการดำเนินงาน ตามกลยุทธ์การสร้างเครือข่ายความร่วมมือเพื่อเพิ่มประสิทธิภาพการบริหารจัดการอาชีวศึกษาของวิทยาลัยเทคนิคภูเก็ต ให้ผู้เกี่ยวข้องร่วมแสดงความคิดเห็น และหาข้อสรุป

### 1.3.2 ขอบเขตด้าน ประชากร และกลุ่มตัวอย่าง

ประชากรและกลุ่มตัวอย่าง ที่ใช้ในการวิจัยครั้งนี้ ประกอบด้วย

#### 1.3.2.1 ขั้นตอนการศึกษาระบบนิเวศเกี่ยวกับการบริหารจัดการอาชีวศึกษาของวิทยาลัยเทคนิคภูเก็ตและบริบทของจังหวัดภูเก็ต

ประชากร เป็น ผู้ทรงคุณวุฒิที่เกี่ยวข้องกับระบบนิเวศด้านการบริหารจัดการอาชีวศึกษาของวิทยาลัยเทคนิคภูเก็ต และบริบทของจังหวัดภูเก็ต ประกอบด้วย ผู้ทรงคุณวุฒิด้านการบริหารสถานศึกษาอาชีวศึกษา ผู้แทนครู ผู้แทนผู้ประกอบการ ผู้แทนศิษย์เก่าของวิทยาลัยเทคนิคภูเก็ต ผู้แทนสถานประกอบการ และผู้แทนองค์กรชุมชน

กลุ่มตัวอย่าง เป็น ตัวแทนผู้ทรงคุณวุฒิเกี่ยวข้องกับระบบนิเวศด้านการบริหารจัดการอาชีวศึกษาของวิทยาลัยเทคนิคภูเก็ต และบริบทของจังหวัดภูเก็ต ทำการเลือกแบบเจาะจงประกอบด้วย ผู้ทรงคุณวุฒิด้านการบริหารสถานศึกษาอาชีวศึกษา จำนวน 4 คน ผู้แทนครู จำนวน 1 คน ผู้แทนผู้ประกอบการ จำนวน 1 คน ผู้แทนศิษย์เก่าของวิทยาลัยเทคนิคภูเก็ต จำนวน 1 คน ผู้แทนสถานประกอบการ จำนวน 1 คน และผู้แทนองค์กรชุมชน จำนวน 1 คน จำนวนรวมทั้งสิ้น 9 คน

#### 1.3.2.2 ขั้นตอนการกำหนดกลยุทธ์การสร้างเครือข่ายความร่วมมือเพื่อเพิ่มประสิทธิภาพ

การบริหารจัดการอาชีวศึกษาของวิทยาลัยเทคนิคภูเก็ต พร้อมคู่มือ

ประชากร เป็น ผู้ทรงคุณวุฒิที่มีความเชี่ยวชาญด้านการบริหารสถานศึกษาอาชีวศึกษา หรือการสร้างความร่วมมือกับสถานประกอบการในการจัดการอาชีวศึกษา

กลุ่มตัวอย่าง เป็น เป็นตัวแทนผู้ทรงคุณวุฒิที่มีความเชี่ยวชาญด้านการบริหารสถานศึกษาอาชีวศึกษา หรือการสร้างความร่วมมือกับสถานประกอบการในการจัดการอาชีวศึกษา ประจำปี ทำการเลือกแบบเจาะจง ประกอบด้วย ผู้อำนวยการสถานศึกษา สังกัดสำนักงานคณะกรรมการการอาชีวศึกษา จำนวน 3 คน ผู้บริหารในสถาบันการอาชีวศึกษา จำนวน 2 คน และผู้บริหารในสถานประกอบการ จำนวน 2 คน รวมทั้งสิ้น 7 คน

1.3.2.3 ขั้นตอนการนำกลยุทธ์การสร้างเครือข่ายความร่วมมือเพื่อเพิ่มประสิทธิภาพการบริหารจัดการอาชีวศึกษาของวิทยาลัยเทคนิคภูเก็ตสู่การปฏิบัติ ประกอบด้วย การจัดทำแผนยุทธศาสตร์การพัฒนาสถานศึกษา การจัดทำแผนปฏิบัติการประจำปี และการดำเนินการตามแผนปฏิบัติการประจำปี

1) ขั้นตอนการจัดทำแผนยุทธศาสตร์การพัฒนาสถานศึกษา และการจัดทำแผนปฏิบัติการประจำปี

ประชากร เป็นผู้ที่มีส่วนร่วมในการบริหารจัดการศึกษาของสถานศึกษาอาชีวศึกษา ได้แก่ คณะกรรมการบริหารสถานศึกษา ประกอบด้วย ผู้บริหารสถานศึกษา ผู้แทนฝ่ายวิชาการ ผู้แทนฝ่ายแผนงานและความร่วมมือ ผู้แทนฝ่ายพัฒนากิจการนักเรียนนักศึกษา ผู้แทนฝ่ายบริหารทรัพยากรและผู้ทรงคุณวุฒิในสถานศึกษาอาชีวศึกษา

กลุ่มตัวอย่าง เป็นตัวแทนผู้ที่มีส่วนร่วมในการบริหารจัดการศึกษาของสถานศึกษาอาชีวศึกษา ได้แก่ คณะกรรมการบริหารสถานศึกษา ประกอบด้วย ผู้บริหารสถานศึกษา ผู้แทนฝ่ายวิชาการ ผู้แทนฝ่ายแผนงานและความร่วมมือ ผู้แทนฝ่ายพัฒนากิจการนักเรียนนักศึกษา ผู้แทนฝ่ายบริหารทรัพยากรและผู้ทรงคุณวุฒิในสถานศึกษาอาชีวศึกษา โดยเลือกแบบเจาะจง จากคณะกรรมการบริหารสถานศึกษา วิทยาลัยเทคนิคภูเก็ต รวมทั้งสิ้น 21 คน

2) ขั้นตอนการดำเนินการตามแผนปฏิบัติการประจำปี

ประชากร เป็น ผู้ที่มีส่วนร่วมในการนำกลยุทธ์การสร้างเครือข่ายความร่วมมือเพื่อเพิ่มประสิทธิภาพการบริหารจัดการอาชีวศึกษาของวิทยาลัยเทคนิคภูเก็ตสู่การปฏิบัติ ประกอบด้วย รองผู้อำนวยการสถานศึกษา หัวหน้าแผนกวิชา หัวหน้างาน ครูและบุคลากรทางการศึกษาในสถานศึกษาอาชีวศึกษา สังกัดสำนักงานคณะกรรมการการอาชีวศึกษา และผู้เข้าร่วมโครงการ ตามแผนปฏิบัติการประจำปีของวิทยาลัยเทคนิคภูเก็ต

กลุ่มตัวอย่าง ในการดำเนินการตามแผนปฏิบัติการประจำปีของวิทยาลัยเทคนิคภูเก็ต แต่ละโครงการ เป็น ตัวแทนผู้ที่มีส่วนร่วมในการนำกลยุทธ์การสร้างเครือข่าย



ความร่วมมือเพื่อเพิ่มประสิทธิภาพการบริหารจัดการอาชีวศึกษาของวิทยาลัยเทคนิคภูเก็ตสู่การปฏิบัติ ทำการเลือกแบบเจาะจง สำหรับรองผู้อำนวยการสถานศึกษา หัวหน้าแผนกวิชา หัวหน้างานครูและบุคลากรทางการศึกษาของวิทยาลัยเทคนิคภูเก็ต จำนวน 5 คน และทำการสุ่มแบบบังเอิญสำหรับตัวแทนผู้เข้าร่วมโครงการ ตามแผนปฏิบัติการประจำปีของวิทยาลัยเทคนิคภูเก็ต แต่ละโครงการ

1.3.2.4 ขั้นตอนการประเมินกลยุทธ์การสร้างเครือข่ายความร่วมมือเพื่อเพิ่มประสิทธิภาพการบริหารจัดการอาชีวศึกษาของวิทยาลัยเทคนิคภูเก็ต

ประชากร เป็นผู้เกี่ยวข้องในการดำเนินการตามกลยุทธ์การสร้างเครือข่ายความร่วมมือเพื่อเพิ่มประสิทธิภาพการบริหารจัดการอาชีวศึกษาของวิทยาลัยเทคนิคภูเก็ต ประกอบด้วยผู้บริหารสถานศึกษา หัวหน้าแผนก หัวหน้างาน ผู้ควบคุมการฝึกในสถานประกอบการ และครูฝึกในสถานประกอบการ

กลุ่มตัวอย่าง เป็นตัวแทนผู้เกี่ยวข้องในการดำเนินการตามกลยุทธ์การสร้างเครือข่ายความร่วมมือเพื่อเพิ่มประสิทธิภาพการบริหารจัดการอาชีวศึกษาของวิทยาลัยเทคนิคภูเก็ต ทำการเลือกแบบเจาะจง ประกอบด้วยผู้บริหารสถานศึกษา หัวหน้าแผนกวิชา หัวหน้างาน จำนวน 14 คน ผู้ควบคุมการฝึกในสถานประกอบการและครูฝึกในสถานประกอบการ จำนวน 3 คน รวม 17 คน

1.3.3 ระยะเวลาในการดำเนินการวิจัย ระหว่าง พฤษภาคม พ.ศ. 2561 - มีนาคม พ.ศ. 2563

## 1.4 นิยามศัพท์

1.4.1 กลยุทธ์ หมายถึง กระบวนการคิดอย่างมีระบบ โดยใช้ขีดความสามารถ ในด้านแนวคิด การตัดสินใจ และการมีส่วนร่วมของผู้ที่เกี่ยวข้องทุกคน ทำให้องค์การมีกรอบทิศทางที่ชัดเจนในการดำเนินการบริหารจัดการ หรือการทำงานเพื่อบรรลุวัตถุประสงค์ตามที่กำหนดไว้ สร้างโอกาสให้เกิดความสำเร็จมากขึ้น และลดโอกาสการเกิดความล้มเหลวให้น้อยลง ส่งเสริมและสร้างโอกาสให้สถานภาพขององค์การมีความเข้มแข็ง ทำให้งานบรรลุเป้าหมาย และผู้บริหารใช้เป็นแนวทางดำเนินการ การตัดสินใจอย่างมีเหตุผลและเลือกทางเลือกที่จะก่อให้เกิดผลตามเป้าหมาย

1.4.2 กลยุทธ์การสร้างเครือข่ายความร่วมมือ เพื่อเพิ่มประสิทธิภาพการบริหารจัดการอาชีวศึกษา หมายถึง แนวทาง มาตรการหรือวิธีดำเนินงานที่สำคัญในการบริหารจัดการอาชีวศึกษา โดยการสร้างเครือข่ายความร่วมมือระหว่างสถานศึกษา หน่วยงานภาครัฐ ภาคเอกชนและสถานประกอบการบรรลุผลตามตัวชี้วัดและเป้าประสงค์ที่วางไว้อย่างมีประสิทธิภาพ

1.4.3 ระบบนิเวศ หมายถึง ความสัมพันธ์ระหว่างสิ่งมีชีวิตกับสิ่งแวดล้อม ซึ่งหากมีความสัมพันธ์ที่สมดุล ก็จะทำให้สิ่งมีชีวิตกับสิ่งแวดล้อมนั้นสามารถพึ่งพาอาศัยซึ่งกันและกันได้ เป็นผลให้สิ่งมีชีวิตกับสิ่งแวดล้อม สามารถดำรงอยู่หรือเจริญเติบโตต่อไปได้ยาวนาน แต่หากความสัมพันธ์ไม่สมดุล ก็จะทำให้

ทำให้สิ่งมีชีวิตและสิ่งแวดล้อมนั้น ไม่สามารถพึ่งพากันได้ เป็นผลให้เกิดอุปสรรคในการดำรงอยู่หรือมีการเปลี่ยนแปลง หยุดหรือทำลายการเจริญเติบโตของสิ่งมีชีวิต และสิ่งแวดล้อมนั้นๆ

1.4.4 ระบบนิเวศการเรียนรู้ หมายถึง ปัจจัยหรือองค์ประกอบที่ถูกพัฒนาขึ้นในลักษณะต่างๆ เช่น การจัดสภาพชั้นเรียน ระบบ E-Learning สื่อ วัสดุ ครุภัณฑ์การศึกษาและเทคโนโลยีต่างๆ เพื่อสร้างสภาพแวดล้อมที่ส่งเสริมให้บุคคลเกิดการเรียนรู้ รวมถึงการการสร้างการปฏิสัมพันธ์หรือการแลกเปลี่ยนความคิด การส่งเสริมการต่อยอดความคิด เพื่อเปิดโอกาสให้นำสิ่งที่ตระหนักจากการเรียนรู้ไปใช้ให้เกิดประโยชน์ และการสร้างทัศนคติที่ดีต่อการเรียนรู้อย่างต่อเนื่อง

1.4.5 ระบบนิเวศเกี่ยวกับการบริหารจัดการ หมายถึง ปัจจัยหรือองค์ประกอบในการดำเนินกิจกรรมของสถานศึกษา ประกอบด้วย ผู้บริหารสถานศึกษา ครูอาจารย์ และองค์คณะบุคคลฝ่ายต่างๆ ของชุมชนในท้องถิ่น ที่ร่วมกันวางแผน ดำเนินการ ตรวจสอบผลการดำเนินการ และปรับปรุงแก้ไขปัญหาการจัดการศึกษาอย่างเป็นระบบ เพื่อพัฒนาคุณภาพผู้เรียน ให้มีมาตรฐานทุกด้านอย่างมีประสิทธิภาพ และประสิทธิผล

1.4.6 การบริหารจัดการอาชีวศึกษาของวิทยาลัยเทคนิคภูเก็ต หมายถึง กระบวนการดำเนินงานกิจกรรมของสถานศึกษา ประกอบด้วย ผู้บริหารสถานศึกษา ครูอาจารย์ และองค์คณะบุคคลฝ่ายต่างๆ ของชุมชนในท้องถิ่น ที่ร่วมกันวางแผน ดำเนินการจัดการ ตรวจสอบผลการดำเนินการและปรับปรุงแก้ไขปัญหาการจัดการศึกษาอย่างเป็นระบบ เพื่อพัฒนาคุณภาพผู้เรียน ให้มีมาตรฐานในทุกๆ ด้านอย่างมีประสิทธิภาพ และประสิทธิผล

1.4.7 ประสิทธิภาพการบริหารจัดการอาชีวศึกษา หมายถึง กระบวนการดำเนินงานในกิจกรรมต่างๆ ของ สถานศึกษา ซึ่งประกอบด้วย ผู้บริหารสถานศึกษา ครูอาจารย์ และองค์คณะบุคคลฝ่ายต่างๆ ของชุมชนในท้องถิ่น เพื่อร่วมกันวางแผนการจัดการศึกษาอย่างเป็นระบบ ตามมาตรฐานและประสิทธิผล

1.4.8 ผู้เกี่ยวข้องในการกำหนดกลยุทธ์ หมายถึง ผู้เกี่ยวข้องในหน่วยงาน ได้แก่ ผู้อำนวยการ รองผู้อำนวยการ หัวหน้างาน หัวหน้าแผนก ผู้ปฏิบัติงาน และผู้เกี่ยวข้องกับหน่วยงานนั้นๆ

1.4.9 ผู้เกี่ยวข้องในการกำหนดกลยุทธ์การสร้างเครือข่ายความร่วมมือ หมายถึง ผู้เกี่ยวข้องในสถานศึกษา ได้แก่ ผู้อำนวยการสถานศึกษา รองผู้อำนวยการสถานศึกษา หัวหน้างานหลักสูตรและการสอน หัวหน้างานทวิภาคี หัวหน้างานความร่วมมือ หัวหน้าแผนกวิชา ครูผู้สอน และผู้เกี่ยวข้องในสถานประกอบการ ได้แก่ เจ้าของกิจการ ผู้จัดการอาวุโส ผู้จัดการทั่วไป ผู้จัดการฝ่ายบุคคล ผู้จัดการโรงงาน ผู้เชี่ยวชาญด้านวิชาชีพในสถานประกอบการ ซึ่งเป็นผู้รับผิดชอบในกระบวนการบริหารจัดการศึกษาในสถานศึกษา

1.4.10 ผู้มีส่วนร่วมในการนำกลยุทธ์การสู่การปฏิบัติ หมายถึง ผู้ที่มีส่วนร่วมในการบริหารจัดการ

การศึกษาของสถานศึกษาอาชีวศึกษา คือ คณะกรรมการบริหารสถานศึกษา ซึ่งประกอบด้วย ผู้บริหารสถานศึกษา ประกอบด้วย ผู้แทนฝ่ายวิชาการ ผู้แทนฝ่ายแผนงานและความร่วมมือ ผู้แทนฝ่ายพัฒนากิจการนักเรียน นักศึกษา ผู้แทนฝ่ายบริหารทรัพยากรและผู้ทรงคุณวุฒิในสถานศึกษาอาชีวศึกษา

1.4.11 ผู้เกี่ยวข้องในการดำเนินการตามกลยุทธ์ หมายถึงผู้เกี่ยวข้องในการดำเนินงานตาม แผนปฏิบัติการประจำปี ของกลยุทธ์การสร้างเครือข่ายความร่วมมือเพื่อเพิ่มประสิทธิภาพการบริหารจัดการอาชีวศึกษา ของวิทยาลัยเทคนิคภูเก็ต ประกอบด้วย ผู้บริหารสถานศึกษา หัวหน้าแผนก หัวหน้างาน ผู้จัดการในสถานประกอบการ และครูฝึกในสถานประกอบการ

## 1.5 ประโยชน์ของผลการวิจัย

1.5.1 ผู้บริหารสถานศึกษา หัวหน้างาน หัวหน้าแผนกวิชา มีแนวทาง วิธีดำเนินงานที่สำคัญในการสร้างเครือข่ายความร่วมมือระหว่างสถานศึกษา หน่วยงานภาครัฐ ภาคเอกชนและสถานประกอบการ ส่งผลให้ครูผู้สอนจัดการเรียนการสอนในสถานศึกษาและการฝึกอาชีพในสถานประกอบการบรรลุผลตามตัวชี้วัดและเป้าประสงค์ที่วางไว้ ส่งผลให้ผู้เรียนมีผลสัมฤทธิ์ด้านความรู้ และทักษะในวิชาชีพที่เรียนอย่างมีประสิทธิภาพ

1.5.2 สถานศึกษามีรูปแบบการพัฒนาความร่วมมือกับสถานประกอบการ เพื่อส่งเสริมการจัดการศึกษาวิชาชีพให้มีสมรรถนะตามเกณฑ์มาตรฐานหลักสูตรของสำนักงานคณะกรรมการการอาชีวศึกษาและสอดคล้องกับความต้องการสมรรถนะอาชีพของสถานประกอบการ

1.5.3 สถานประกอบการมีแนวทางการพัฒนาความร่วมมือกับสถานศึกษาในการพัฒนาบุคลากรในสถานประกอบการ และในสถานศึกษาให้มีความรู้ ทักษะและสมรรถนะวิชาชีพที่มีมาตรฐานอาชีพตรงตามความต้องการ